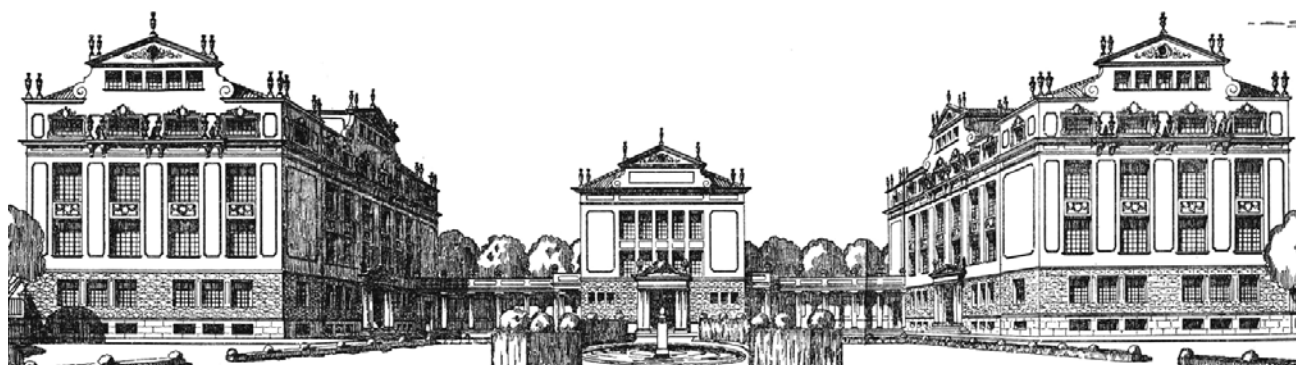


PEC

Projecte Educatiu de Centre



Institut
Pau Claris

Guió: CONTINGUTS DEL PEC

I.- INTRODUCCIÓ	3
1. Plantejament institucional.....	3
2. Els objectius i criteris educatius	4
II.- DESENVOLUPAMENT	9
A.- ÀMBIT PEDAGÒGIC	10
1. Objectius i criteris educatius.....	10
2. Les prioritats i els plantejaments educatius.....	11
2.1. Els procediments d'inclusió educativa i coeducació	13
2.2. Criteris d'atenció a la diversitat.....	13
2.3. L'acollida.....	14
2.4. L'acció tutorial i l'orientació.....	14
2.5. Projecte lingüístic	15
3. Concreció i desenvolupament dels currículums	17
4. La carta de compromís.....	17
B. ÀMBIT ORGANITZATIU	19
1. Criteris d'estructura organitzativa pròpia	19
2. Elements organitzatius	21
3. Criteris que han d'orientar les mesures organitzatives.....	21
4. Normes d'organització i funcionament	25
C.- ÀMBIT DE GESTIÓ DE RECURSOS	26
1. Gestió de personal	26
2. Gestió econòmica.....	28
III.- AVALUACIÓ I RETIMENT DE COMPTES.....	29
1. Avaluació interna. Indicadors de progrés	29
2. Criteris i procediments d'avaluació.....	29
IV.- LA PROJECCIÓ EXTERNA I L'ATENCIÓ A L'USUARI	30
1. Principis de servei i d'atenció al públic.....	30
2. Relacions amb institucions públiques	30
3. Relacions amb altres centres escolars.....	31
3.1. Adscripció. Coordinació primària –secundària	32
3.2. Projectes intercentres.....	32
4. Relacions amb empreses.....	32

I.- INTRODUCCIÓ

1. Plantejament institucional
2. Els objectius i criteris educatius

1. Plantejament institucional

El centre pretén ser, d'acord amb la LEC (Art.93), un bon referent de qualitat educativa i d'assoliment dels objectius d'excel·lència i d'equitat.

Com a escola pública catalana que som, el nostre caràcter propi i el **nostre compromís** inclou:

- La definició com a centre inclusiu, laic i respectuós amb la pluralitat.
- La voluntat que la nostra funció educativa es desenvolupi a partir dels principis de qualitat pedagògica, de direcció responsable, de dedicació i professionalitat docents, d'avaluació, de retiment de comptes, d'implicació de les famílies, de preservació de l'equitat, de cerca de l'excel·lència i de respecte a les idees i les creences de l'alumnat i de llurs pares i mares o tutors.
- El compromís d'establir els vincles de relació necessaris amb l'alumnat i les seves famílies per assolir una educació integral per al nostre alumnat.
- La implicació activa del centre en l'entorn social i el compromís de cooperació i d'integració plena en la prestació del Servei d'Educació de Catalunya.

2. Els objectius i criteris educatius

Ens fixem, com a punt de partida, els **principis rectors** del sistema educatiu (Art.2 del Títol preliminar) amb l'objectiu d'assegurar el dret de l'alumnat a rebre una educació integral, orientada al ple desenvolupament de la personalitat, amb respecte als principis democràtics de convivència i als drets i les llibertats fonamentals.

El centre vol que **l'aprenentatge de la convivència, del viure i conviure**, sigui un element fonamental del procés educatiu, per aquest motiu ens proposem:

- Garantir el dret a conviure en un bon clima escolar.
- Assegurar el control i l'aplicació de les normes de convivència.
- Crear les condicions necessàries perquè tota la comunitat educativa s'impliqui en els temes de convivència: coeducació, foment de la pau, respecte i preservació del medi ambient, etc.
- Impulsar campanyes i estratègies de promoció adreçades a la convivència i al respecte de les persones i dels espais.

El centre vol que **l'aprenentatge, l'estudi i les ganades de millorar, que el saber, el fer i el ser** siguin uns altres elements fonamentals del procés educatiu, per aquest motiu ens proposem:

- Garantir la coordinació entre les etapes educatives (primària i secundària) de l'educació bàsica per tal de facilitar la continuïtat del procés educatiu i assegurar a l'alumnat una transició adequada.
- Orientar els currículums als objectius d'excel·lència i d'equitat bo i assegurant l'adquisició de les competències bàsiques i la incorporació, de manera generalitzada, de les tecnologies de la informació i la comunicació (TIC) en els processos d'aprenentatge.
- Posar els mitjans necessaris per a garantir que l'alumnat assoleixi una sòlida competència comunicativa (d'acord amb el Marc europeu comú de referència), de manera que puguin emprar normalment i amb correcció les llengües oficials i puguin comprendre i emetre missatges orals i escrits en les llengües estrangeres del seu currículum.
- Atendre la diversitat de l'alumnat amb les mesures pedagògiques, metodològiques i organitzatives que calgui. La personalització de l'aprenentatge, o sigui el fet de posar l'alumne en el centre de tot el procés educatiu, serà el concepte que definirà les mesures i les estratègies d'atenció educativa de l'alumnat.



- Atendre, en la nostra pràctica educativa, els 7 principis transversals que han d'orientar els entorns d'aprenentatge actuals d'acord amb la definició que en fa l'OCDE:
 - L'alumnat en el centre del procés d'aprenentatge
 - L'aprenentatge és de naturalesa social (foment del treball en grups cooperatius)
 - Les emocions són part integral de l'aprenentatge
 - L'aprenentatge ha de tenir en compte les diferències individuals
 - L'esforç de tot l'alumnat és clau per a l'aprenentatge
 - L'avaluació continuada afavoreix l'aprenentatge (avaluació formativa i retorn)
 - Aprendre és construir connexions horitzontals (entre àrees i amb el món real)

El centre es proposa, també, de cercar els espais de **participació i d'implicació** de tots els estaments en el procés educatiu: alumnat, pares i mares, professorat, PAS, etc.

- Assegurar el lideratge distribuït i el compromís i responsabilització del personal del centre en els objectius educatius i avançar com a comunitat professional d'aprenentatge.
- Crear l'organització i afavorir la distribució de tasques i funcions dels diferents òrgans, comissions i grups de treball.
- Animar la participació de les famílies en la vida del centre.
- Fomentar la implicació, participació i compromís de l'alumnat en les activitats d'aprenentatge i de convivència del centre.



FINALITATS EDUCATIVES I VISIÓ DE CENTRE

D'acord amb els 4 pilars de l'Educació ([informe per a la UNESCO](#) de Jacques Delors) que defineixen el ventall de sabers que ajuden a l'assoliment dels objectius educatius i d'acord amb els 7 principis de l'aprenentatge que posen en evidència la manera en què les persones aprenen, hem formulat i redactat dos documents que defineixen la nostra manera d'entendre l'educació posant el focus en l'aprenentatge dels nostres nois i de les nostres noies. Els dos documents que reproduïm a continuació són:

- Les **Finalitats Educatives** de l'INS Pau Claris (redacció curs 2014-15) que defineixen el perfil de sortida de l'alumnat i que fou elaborat pel Claustre de professorat amb l'acompanyament i assessorament de l'Institut Escalae.
- La **Visió de Centre** (redacció 2017-18) que defineix la nostra per a l'any 2030 i que fou elaborat amb la participació de tota la comunitat educativa (famílies, alumnat i professorat) dins del marc d'escoles avançades del programa EN21, del qual formem part com a centre de la mostra, des del 2016.

FINALITATS EDUCATIVES

Perfil de sortida de l'alumnat

Hem analitzat i hem definit les finalitats educatives de l'INS Pau Claris, a partir d'allò que entenem que l'alumnat **ha de saber, ha de saber fer i ha de saber ser/estar** en el moment de finalitzar els seus estudis.

Per tant, les finalitats educatives que han de definir, per una banda, el perfil de sortida del nostre alumnat i, per una altra banda, les metodologies i les estratègies d'ensenyament-aprenentatge són:

1. **CIUTADANIA ACTIVA.** Adquirir consciència dels valors personals i socials, així com comprendre la realitat social i participar-hi de manera activa i compromesa d'acord amb les habilitats i els comportaments socials de convivència i de coeducació pròpies d'una societat moderna, plural i democràtica.
2. **GESTIÓ DE LES EMOCIONS.** Reflexionar i prendre consciència dels propis sentiments i emocions, identificar-ne les conseqüències per a un mateix i per als altres per tal de controlar les emocions i adquirir les competències necessàries per saber estar amb els altres.
3. **PLANIFICACIÓ I AUTOAPRENENTATGE.** Aprendre a dirigir el propi procés d'aprenentatge; la qual cosa implica conèixer i valorar les capacitats personals, emprar les habilitats, els recursos i les tècniques necessàries i planificar el treball d'acord amb els objectius a assolir.
4. **ADAPTABILITAT AL CANVI.** Desenvolupar la curiositat i les ganes d'aprendre per afrontar la necessitat de formació continuada al llarg de la vida, saber treballar en equip i així poder adaptar-se als canvis de perfil professional que la societat requereix.
5. **EXPERTESA DIGITAL.** Dominar les tecnologies de la informació i de la comunicació, d'una manera responsable, ètica i crítica, per tal que esdevinguin una font de coneixement, un mitjà de comunicació, un espai de cerca d'informació i una eina d'aprenentatge acadèmic, personal i laboral.
6. **CULTURA CATALANA.** Conèixer i respectar el context cultural del nostre país com a punt de partida per al coneixement i per a la valoració d'una cultura més àmplia en un món divers i globalitzat.
7. **LLENGUA PER A LA COMUNICACIÓ.** Aprendre i valorar les llengües com a vehicles de comunicació amb les altres persones, com a instrument de comprensió de les distintes realitats socials, tècniques, científiques i culturals i com a riquesa personal d'expressió i de creació.
8. **ENTENDRE I EXPRESSAR.** Tenir la competència comunicativa oral, escrita, audiovisual i literària pertinent que afavoreixi la comprensió i la interpretació dels continguts essencials dels missatges orals, escrits i audiovisuals en català, i també en castellà.
9. **L'ANGLÈS EN CONTEXT.** Fomentar l'ús de la llengua anglesa per aprendre continguts curriculars en un context autèntic i significatiu, és a dir, viure la llengua com a instrument i no com a finalitat.
10. **PENSAMENT LÒGIC I CREATIU.** Adoptar un procediment estructurat de resolució de problemes que s'adapti a cada situació, tant de l'àmbit científic, del matemàtic i del tecnològic com també de l'àmbit quotidià.
11. **SOSTENIBILITAT.** Sentir-se part de la natura i ser respectuós amb l'entorn a partir de criteris de sostenibilitat i d'equilibri amb els avenços científics i tecnològics.
12. **PROMOCIÓ DE LA SALUT.** Conèixer el propi cos i adquirir els hàbits saludables que permetin tenir cura de la pròpia salut, bo i col·laborant també a la promoció de la salut col·lectiva.
13. **MATEMATITZACIÓ.** Saber utilitzar diferents models matemàtics i potenciar el raonament per gestionar situacions quotidianes, així com per saber fer i interpretar les seves representacions.
14. **MÚSICA COM A CONNECTOR D'APRENENTATGES.** Ser capaç de participar activament en la creació de produccions musicals grupals i d'expressar continguts transversals i interdisciplinars de manera artística amb sensibilitat, creativitat i satisfacció personal.

VISIÓ DE CENTRE

L'INS Pau Claris l'any 2030

(Lema: pendent de decidir?¿?)

Propòsit

Els/les nostres joves **seran persones capaces d'aprendre a ser** responsables, respectuoses, solidàries i socialment compromeses i ho faran amb autonomia, amb sentit crític, amb inquietud, amb curiositat i amb reflexió.

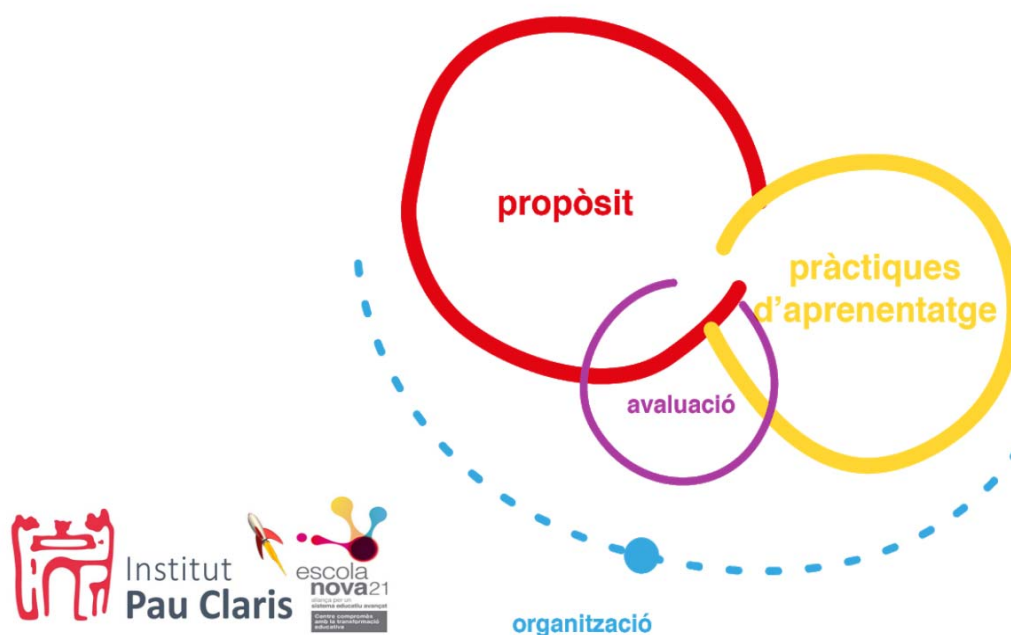
La creativitat, l'esforç i la flexibilitat, juntament amb l'empatia, el treball en equip i la capacitat de gestió emocional, la de planificació i la d'organització personal, **seran el motor que impulsarà l'aprenentatge** de les competències, de les destreses i de les habilitats que afavoriran la **construcció del coneixement complex i la connexió amb altres sabers**, cosa imprescindible per a fer front als nous reptes i poder resoldre les noves situacions que els prepararà el futur.

Amb tot això, albirem que els/les nostres joves **estaran preparats per a poder:**

- Ser persones amb **valors i actituds personals i socials proactives** destinades a millorar l'entorn i la convivència i a enfortir les qualitats personals de l'esforç, el compromís, la perseverança i la no-discriminació per raons d'origen, de gènere, de cultura, etc.
- Dominar **la recerca i l'anàlisi** de la informació històrica, cultural i social i de les eines pròpies del raonament científic, matemàtic i tecnològic.
- Tenir **sensibilitat i/o competència artística** (música, art, teatre, etc) i creativa.
- Emprar i gestionar **responsablement les tecnologies** de la informació i de la comunicació.
- Ser competents en el **domini de diverses llengües**.
- Dominar i gestionar de manera **responsable i sostenible les energies** renovables.
- Dominar els conceptes de l'economia i de l'emprenedoria com a recursos d'**autonomia personal i laboral**.
- Tenir cura i vetllar pels hàbits de **salut emocional i de salut física** pròpia i social (esport, higiene i alimentació).

Pràctiques	Avaluació	Organització
L'aprenentatge motivador, personalitzat i flexible, bo i potenciant els punts forts de l'alumnat.	Orientada a garantir l'adquisició de competències i valors.	ESP AIS Espais diversos destinats a llegir, a pensar, a descansar... on l'alumnat i el professorat puguin moure's lliurement.
Alternar el treball col·laboratiu amb l'individual.	Reguladora del procés d'aprenentatge personalitzat.	Paper important de la natura en l'espai escolar
Fomentar la tria de les matèries optatives	Incorporació de l'autoreflexió per part de l'alumne i del retorn per part del professorat	Mobiliari modern i adequat a cada moment.
Aplicar la codocència i la coordinació	Orientació i acompanyament del seu aprenentatge.	Aprofitament de l'entorn i de l'exterior del centre educatiu on els alumnes

Pràctiques	Avaluació	Organització
<p>entre docents de diferents àrees.</p> <p>Treballar per objectius a assolir i per projectes contextualitzats, globalitzats i/o interdisciplinaris.</p> <p>Aprenentatge dinàmic més enllà de l'aula.</p> <p>Diversificació de materials:</p> <ul style="list-style-type: none"> • creació de materials propis • dispositius digitals (ordinadors o tablets) • materials de lectura complementaris • altres materials manipulatiu i de creació pròpia 	<p>L'avaluació compartida amb l'alumne que ha de saber què ha d'aprendre, com i perquè.</p> <p>L'avaluació ha de ser participada per l'alumne mitjançant l'autoavaluació i coavaluació durant tot el procés d'aprenentatge.</p> <p>El professorat ha de ser el referent en el procés avaluador, fixant els criteris significatius i avaluatius.</p>	<p>puguin aprendre d'experts.</p> <p>TEMPS Organització ha de ser flexible (esbarjos inclosos), combinació temps fixats amb d'altres de lliures que fomentin l'autogestió amb objectius marcats i acordats,</p> <p>Valoració i reconeixement de la bona gestió i de l'eficiència, i respecte dels interessos personals de l'alumnat.</p> <p>L'inici de les activitats no ha de ser tan d'hora ni cal fer 30 hores setmanals.</p> <p>Necessitat de més espais de temps per a la coordinació / cocreació per part del professorat.</p>



II.- DESENVOLUPAMENT DELS ÀMBITS D'AUTONOMIA

El nostre PEC parteix dels objectius del sistema definits en el document “*Ofensiva de país a favor de l'èxit escolar*” (2012-18) i en el Pla de Govern (Abril 2016) i els desenvolupa d'acord amb les prioritats pròpies i específiques del centre.

Ofensiva de país a favor de l'èxit escolar. Els objectius per a l'ensenyament secundari són:

- Millorar el nivell competencial dels alumnes d'ESO
- Millorar el rendiment acadèmic dels alumnes d'ESO i aconseguir una taxa de graduats en ESO amb relació a la matrícula de 4t curs, superior o igual al 85% al final del 2018.
- Millorar la competència dels alumnes en llengües estrangeres a partir d'un nou model d'ensenyament plurilingüe i establir, d'acord amb el Marc europeu de referència per a les llengües, els nivells de coneixement.
- Reduir la taxa d'abandó escolar prematur fins al 15% al final del 2018.

Pla de Govern XI Legislatura. Àmbit polítiques educatives. Els objectius del Departament d'Ensenyament són:

1. Impulsar una educació competencial que doni respostes a les futures necessitats formatives
2. Potenciar un sistema educatiu i de qualitat que garanteixi la igualtat d'oportunitats
3. Consolidar un model propi educatiu català basat en el plurilingüisme competencial i integrador amb el català com la llengua vehicular
4. Aprofundir en l'autonomia dels centres i en el seu treball en xarxa i donar suport als docents per a l'actualització i millora de la seva tasca
5. Promoure un sistema educatiu inclusiu i d'atenció a la diversitat
6. Desenvolupar i consolidar un model propi d'FP

L'organització projecte educatiu de centre es desenvolupa a partir dels 3 àmbits d'autonomia que contempla la LEC: Pedagògic, Organitzatiu i de Gestió.

PREAMBUL DE LA LEC. Facilita pautes i referents per a l'organització de l'acció educativa i els continguts dels ensenyaments i assegura que, en el marc de l'autonomia dels centres, els projectes educatius n'ordenin la gestió, la direcció, l'organització pedagògica i els continguts dels ensenyaments.

A.- ÀMBIT PEDAGÒGIC

1. Objectius i criteris educatius
2. Les prioritats i els plantejaments educatius,
 - 2.1. Els procediments d'inclusió educativa i coeducació
 - 2.2. Criteris d'atenció a la diversitat
 - 2.3. L'acollida
 - 2.4. L'acció tutorial i orientació
 - 2.5. Projecte lingüístic (títol II)
3. Concreció i desenvolupament dels currículums
4. Valors i objectius per a l'aprenentatge de la convivència
5. La carta de compromís

1. Objectius i criteris educatius

Els objectius pedagògics del centre han de garantir els drets i han d'afavorir el compliment de les responsabilitats i deures de cada estament, en aquest sentit ens proposem de treballar amb les següents intencions:

Pel que fa a l'alumnat

- Garantir l'estudi i l'aprenentatge propi del temps que viuen.
- Oferir una educació integral i de qualitat (art21).
- Respectar els drets de l'alumnat.
- Potenciar el compliment dels deures per part de l'alumnat.
- Estimular la participació de l'alumnat en la vida del centre per a millorar el compromís en l'activitat educativa, el diàleg i els hàbits democràtics de convivència i la coresponsabilització.

Pel que fa a les famílies

- Informar les famílies de tots aquells aspectes que formen els projectes, serveis, activitats i normes del centre.
- Informar les famílies sobre l'evolució educativa i personal dels seus fills i/o filles.
- Estimular la participació i la cooperació de les famílies.

Pel que fa al professorat

- Promoure els instruments i les condicions adequades per al perfeccionament, la promoció i el desenvolupament professionals del professorat.
- Crear l'ambient i les condicions necessàries per a l'exercici de les funcions docents.
- Impulsar la coordinació i el compromís en la línia pedagògica del centre.
- Fomentar la innovació educativa i avançar com a comunitat professional d'aprenentatge.

El treball i la sensibilitat cap a aquests temes ens han d'ajudar a l'assoliment dels **objectius pedagògics** que ens hem marcat, que són:

- Millorar el rendiment escolar

- Millorar la cohesió social
- Millorar la imatge i la relació amb l'entorn

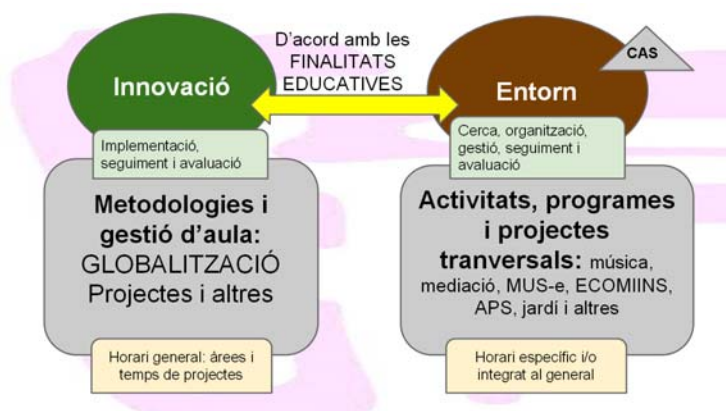
OBJECTIUS	DEFINICIÓ
Millorar els resultats acadèmics.	Millora dels resultats educatius i del rendiment acadèmic per mitjà de la optimització dels recursos (materials i humans), de l'organització adequada (grups, equips docents, etc.) i dels dissenys curriculars i les metodologies innovadores apropiades bo i promovent formes d'aprenentatge associades a l'ús i domini de les TIC. Foment de l'excel·lència, l'esforç i el rigor.
Millorar la cohesió social	Millora del clima escolar, la convivència i l'equitat, amb la implicació i la participació de tota la comunitat educativa en el projecte educatiu del centre. Millorar l'assistència i la puntualitat i reduir l'abandonament.
Millorar la relació amb l'entorn i la imatge del centre.	Millora de la coordinació pedagògica entre primària i secundària. Millora de la percepció i de la imatge externa i interna del centre. Obtenció i optimització de recursos materials, econòmics i d'infraestructures.

2. Les prioritats i els plantejaments educatius

El centre posa una èmfasi especial en l'assoliment de les **competències bàsiques** a l'ESO i, també, a l'explotació màxima de les capacitats individuals de l'alumnat. El rigor i l'assoliment dels objectius del sistema són la guia del treball educatiu al llarg de tota la secundària.

La innovació educativa, la introducció de metodologies de treball a l'aula compartides i generalitzades enfocades a **l'aprenentatge personalitzat de l'alumnat**:

- La generalització de l'ús de les TIC i les TAC tant per part de l'alumnat com del professorat. La creació de materials propis i adaptats a les necessitats de l'alumnat.
- La visió competencial dels continguts curriculars.
- L'enfocament globalitzador: plantejament d'aprenentatge en situacions reals a totes les àrees.
- Introducció del treball per projectes i/o d'unitats didàctiques globalitzades i interdisciplinàries.
- La dedicació setmanal al treball de temes transversals i amb barreja d'alumnat de diferents nivells educatius (TÒPICIS).
- La consideració d'espai d'aprenentatge de qualsevol espai i instal·lació del recinte escolar.



- L'avaluació formativa (reguladora) com a eina de reforç, de reflexió i d'estímul del procés d'aprenentatge (avaluació, coavaluació i autoavaluació).
- L'organització social a l'aula: treball individual, en grup i cooperatiu. L'aprenentatge entre iguals i el suport del grup com a motor del desenvolupament de l'autonomia personal i del reforç de l'autoestima.
- L'anglès en situacions d'ús.
- La potenciació de la codocència i del treball en equip dels/les professionals del centre i de l'observació entre iguals.

La cerca de la **singularització del centre** ens ha portat fins a la introducció i la generalització de la **música** com a llenguatge i coneixement i com a font de sensibilitat i de plaer estètic. Amb el **Projecte Musical**, introduïm la música a tots els nivells educatius de manera transversal i interdisciplinària, per tal que esdevingui un valor afegit que impregni la vida del centre i que, per una banda, afavoreixi la creativitat i l'assoliment de les competències i que, per una altra banda, enforteixi el treball en equip, la responsabilitat en un projecte comú i el sentiment de pertinença.

Un bon exemple n'és l'himne de l'institut: **"Som del Pau Claris"**

El català és la **llengua vehicular** i d'aprenentatge. Les activitats educatives, tant les orals com les escrites, el material didàctic i els llibres de text, i també les activitats d'avaluació de les àrees i de les matèries, són en català, excepte en el cas de les matèries de llengua i literatura castellaneres i de llengües estrangeres.

En el moment en què la plantilla de professorat ho permeti s'anirà fent la introducció progressiva de l'anglès en les matèries no lingüístiques, per tant, s'aniran definint algunes de les vacants de professorat amb el perfil lingüístic corresponent.

La voluntat del centre és la de poder avançar, conjuntament, cap a la coherència metodològica, cap a la connexió curricular de les àrees, cap al creixement de la coordinació tutorial i, en definitiva, cap al **compromís dels docents en un projecte de centre** que impliqui a tots i a totes i que ens defineixi i ens identifiqui, en rigor i qualitat, en un projecte comú.

El procés d'ensenyament i d'aprenentatge es coordina des de **3 àmbits o espais d'actuació**:

Àmbits d'actuació	Tasques
CROMA Departaments didàctics i Comissió pedagògica	Responsables de la reflexió, l'anàlisi i el disseny de les metodologies, de la gestió i interconnexió dels continguts i del procés d'ensenyament.
"Carpa" Equips docents i professorat-tutor	Responsables de la convivència, el control i el seguiment de l'aprenentatge de l'alumnat, de la introducció de continguts competencials interdisciplinaris i metadisciplinaris i de la gestió i organització de l'aula.
CARPA Consell de direcció I Equip directiu (Comissió de seguiment)	Responsables de la reflexió teòrica, del disseny del marc conceptual i organitzatiu i de l'impuls, seguiment i avaluació de la implementació dels plans i projectes de centre.

2.1. Els procediments d'inclusió educativa i coeducació

El centre, per tal de poder donar resposta a les necessitats educatives i formatives de l'alumnat, atén de manera específica tot l'alumnat amb la finalitat que aquesta atenció afavoreixi el desenvolupament, al màxim, de les capacitats de tots/es i cadascun/a dels alumnes i, alhora, fomenti l'equitat i garanteixi la cohesió social, d'acord amb el Pla de Xoc del CEB¹.

La personalització de l'aprenentatge que respecta els diferents ritmes i nivells i que avalua en funció i d'acord amb el progrés personal ha de ser l'eix vertebrador del treball a l'aula. **El treball cooperatiu** és un bon recurs per a la inclusió de l'alumnat, amb la definició dels rols es potencia les habilitats i les potencialitats de cadascú.

2.2. Criteris d'atenció a la diversitat

LEC art.57.5. Els centres que imparteixen l'educació bàsica han d'adoptar les mesures pertinents per a atendre la diversitat de l'alumnat i per a continuar la comesa de detecció i prevenció de les dificultats en l'aprenentatge iniciada a l'educació infantil.

Es valora l'esforç i el treball personal d'acord amb l'avaluació prèvia del nivell de partida de cada alumne. També s'orienta i s'assessora l'alumnat a l'hora de dirigir el propi procés d'aprenentatge, de conèixer i valorar les capacitats personals i d'emprar les habilitats, els recursos i les tècniques necessàries.

El centre analitza les necessitats educatives de cada noi i noia a partir de les dades disponibles i de les avaluacions inicials.

Alumnat de nova incorporació:

- Alumnat que prové de les escoles adscrites: informació de primera mà per part de les tutores/s de 6è de primària i/o els/les professionals de l'EAP.
- Alumnat que prové d'altres escoles o instituts i alumnat nouvingut: entrevistes i proves inicials de coneixement.

Alumnat del centre:

- La carpeta o dossier (paper i/o digital) de tutoria conté la informació necessària per a fer-ne el seguiment al llarg de tota l'escolaritat.
- Els informes i els resultats de les proves internes (contrast i coneixements previs), les proves diagnòstiques de 3r d'ESO i les proves de 4t d'ESO.

Els criteris i l'organització de la informació serà definida per la comissió de tutors/es amb el guiatge de la coordinació pedagògica i/o de direcció d'estudis del centre.

Per tal d'atendre els diferents ritmes d'aprenentatge s'adequa la metodologia i l'atenció de l'alumnat:

- Atenció de tot l'alumnat dins del grup classe amb la presència de més professorat i/o orientador/a sempre que sigui possible.
- Obertura dels espais per tal d'afavorir la codocència o multidocència (2 o 3 professors/es a l'aula) per tal de poder atendre la diversitat de l'aula.
- Elaboració de projectes individualitzats (PI),
- Atenció personalitzada dins de l'aula: adequació de materials i processos d'avaluació.
- Grups de treball cooperatiu que desenvolupen projectes i/o unitats didàctiques globalitzades.
- Atencions individualitzades o en petit grup quan calgui.

¹ CEB_ Pla de xoc contra la segregació, per la igualtat d'oportunitats i l'èxit educatiu (20 de març de 2019)
https://www.edubcn.cat/rsc_gene/extra/01_documents_de_referencia/plans_de_treball/Pla_de_xoc_web_201903.pdf

2.3. L'acollida

D'acord amb el criteris de [Centre Acollidor](#), hem definit el procés d'acollida de l'alumnat i les seves famílies i, també, del professorat nou.

- Acollida de l'alumnat i les seves famílies. Definició del protocol d'acollida del nou alumnat dins de la documentació de tutoria.
- Acollida i seguiment del professorat de nova incorporació al centre. Definició i avaluació del procés d'acollida.

LEC 77.2. Els criteris pedagògics del projecte educatiu de cada centre regeixen i orienten l'exercici professional de tot el personal que, permanentment o ocasionalment, hi treballa. Els centres han d'establir mesures i instruments d'acollida o de formació per tal de facilitar als nous docents el coneixement del projecte educatiu i la pertinent adaptació de llur exercici professional.

2.4. L'acció tutorial i l'orientació

Amb el seguiment i el control de l'aprenentatge, per una banda, i amb l'acompanyament en el creixement personal i les relacions interpersonals, per una altra, ajudem, des de l'acció tutorial, a enfortir la personalitat i l'autonomia personal.

LEC Article 57.7. L'acció tutorial a l'educació bàsica, que comporta el seguiment individual i col·lectiu dels alumnes, ha de contribuir al desenvolupament de llur personalitat i els ha de prestar l'orientació de caràcter personal, acadèmic i, si escau, professional que els ajudi a assolir la maduresa personal i la integració social. Per a facilitar a les famílies l'exercici del dret i el deure de participar i d'implicar-se en el procés educatiu de llurs fills, els centres han d'establir procediments de relació i cooperació amb les famílies i els han de facilitar informació sobre l'evolució escolar i personal de llurs fills.

L'acció tutorial és el pilar fonamental del seguiment individual i col·lectiu de l'aprenentatge, de l'atenció i orientació personal i acadèmica de l'alumnat i del contacte i cooperació amb les famílies.

El centre defineix les línies bàsiques de treball en el Pla d'acció tutorial. El PAT detalla les funcions específiques del professorat-tutor de cada curs, les accions i temes que es tracten a les tutories de grup, les funcions pròpies de seguiment de l'alumnat, la relació i entrevistes amb les famílies, etc.

L'enfocament globalitzador dels continguts d'aprenentatge, el treball per projectes interdisciplinaris, el tractament de temes transversals del currículum, el treball en grups cooperatius, la reflexió sobre el propi procés d'aprenentatge i l'avaluació reguladora, fan que **l'acció tutorial** prengui un paper molt més important. Caldrà, a partir d'ara, definir la importància de la tutoria i de la coordinació de **l'equip docent** atès que bona part del treball competencial i globalitzat recaurà en el grup de professors i professores de cada grup/nivell.

Els objectius del PAT s'estructuren en relació a les següents finalitats educatives del centre:

CIUTADANIA ACTIVA	GESTIÓ DE LES EMOCIONS	PLANIFICACIÓ I AUTOAPRENTATGE	ADAPTABILITAT AL CANVI
Adquirir consciència dels valors personals i socials, així com comprendre la realitat social i <u>participar-hi de manera activa i compromesa</u> d'acord amb les habilitats i els comportaments socials de convivència i de coeducació pròpies d'una <u>societat moderna, plural i democràtica</u> .	Reflexionar i prendre consciència dels propis <u>sentiments</u> i emocions, <u>identificar-ne</u> les <u>conseqüències</u> per a un mateix i per als altres per tal de <u>controlar les emocions</u> i adquirir les competències necessàries per <u>saber estar</u> amb els altres.	Aprendre a <u>dirigir el propi procés d'aprenentatge</u> ; la qual cosa implica conèixer i valorar les <u>capacitats personals</u> , emprar les habilitats, els recursos i les tècniques necessàries i <u>planificar el treball</u> d'acord amb els objectius a assolir.	Desenvolupar la curiositat i les <u>ganes d'aprendre</u> per afrontar la necessitat de formació continuada <u>al llarg de la vida</u> , saber <u>treballar en equip</u> i així poder adaptar-se als <u>canvis de perfil professional</u> que la societat requereix.

I per tant, es posa l'accent en l'assoliment de les competències més transversals com l'autonomia i la iniciativa personal, l'aprendre a aprendre, així com també la competència social i ciutadana.

L'acció tutorial es coordina a través de la **Comissió d'Acció Tutorial (CAT)** que agrupa tots els tutors, amb l'objectiu de donar coherència a la tasca docent i facilitar les orientacions necessàries per a què des de tutoria es potenciï el treball cooperatiu i per a què es fomenti i coordini l'ús de noves metodologies dins de **l'equip docent**.

2.5. Projecte lingüístic

El català és la **llengua vehicular** i d'aprenentatge. Les activitats educatives, tant les orals com les escrites, el material didàctic i els llibres de text, i també les activitats d'avaluació de les àrees i de les matèries, són en català, excepte en el cas de les matèries de llengua i literatura castellanques i de llengües estrangeres.

En el moment en què la plantilla de professorat ho permeti s'anirà fent la introducció progressiva de l'anglès en les matèries no lingüístiques. Caldrà definir algunes de les vacants de professorat amb el perfil lingüístic corresponent.

La importància de la llengua i de la cultura catalanes com a elements de cohesió social i d'estima del fet cultural i lingüístic col·lectiu queda reflectit en la Finalitat Educativa següent:

CULTURA CATALANA. Conèixer i respectar el <u>context cultural del nostre país</u> com a punt de partida per al coneixement i per a la valoració d'una cultura més àmplia en un món divers i globalitzat.

I, a més a més, es concreten també altres situacions de comunicació, d'ús i de domini de les llengües d'ensenyament i d'aprenentatge:

<u>LLENGUA PER A LA COMUNICACIÓ</u>	<u>ENTENDRE I EXPRESSAR</u>	<u>L'ANGLÈS EN CONTEXT.</u>
Aprendre i valorar les llengües com a vehicles de comunicació amb les altres persones, com a instrument de <u>comprensió de les distintes realitats socials</u> , tècniques, científiques i culturals i com a <u>riquesa personal</u> d'expressió i de creació	Tenir <u>la competència comunicativa oral, escrita, audiovisual i literària</u> pertinent que afavoreixi la <u>comprensió i la interpretació</u> dels continguts essencials dels missatges orals, escrits i audiovisuals en català, i també en castellà.	Fomentar l'ús de la llengua anglesa per aprendre continguts curriculars en un context autèntic i significatiu, és a dir, viure la llengua com a instrument i no com a finalitat.

Entenem que qualsevol situació ha de ser un bon espai per al treball i domini de la llengua. En aquest sentit el Projecte Musical que realitzem amb la col·laboració de **l'Escola de Músics i JPC**, és una activitat imprescindible per al bon domini de la llengua catalana.

Article 14

Projecte lingüístic

1. Els centres públics i els centres privats sostinguts amb fons públics han d'elaborar, com a part del projecte educatiu, un projecte lingüístic que emmarqui el tractament de les llengües al centre.
2. El projecte lingüístic ha d'incloure els aspectes relatius a l'ensenyament i a l'ús de les llengües en el centre, entre els quals hi ha d'haver en tot cas els següents:
 - a) El tractament del català com a llengua vehicular i d'aprenentatge.
 - b) El procés d'ensenyament i d'aprenentatge del castellà.
 - c) Les diverses opcions amb relació a les llengües estrangeres.
 - d) Els criteris generals per a les adequacions del procés d'ensenyament de les llengües, tant globalment com individualment, a la realitat sociolingüística del centre.
 - e) La continuïtat i la coherència educatives, pel que fa als usos lingüístics, en els serveis escolars i en les activitats organitzades per les associacions de mares i pares d'alumnes.

Les llengües d'ensenyament i d'aprenentatge es treballen de manera coordinada, d'acord amb els criteris del Marc europeu comú de referència (MERC) i amb els criteris i orientacions de les competències de l'àmbit lingüístic definits pel Departament d'Ensenyament.

El professorat dels departaments didàctics de llengües -català, castellà i anglès (i francès)- treballaran conjuntament per tal de garantir la coherència en l'aprenentatge de les llengües i treure el màxim rendiment acadèmic de l'alumnat. El professorat de l'àrea de llengües formarà part del grup de treball anomenat, CROMA-TIL (Tractament Integrat de Llengües), amb la intenció d'assegurar-ne l'aplicació, el seguiment i l'avaluació.

LEC Article 12

Llengües estrangeres

1. Els currículums aprovats pel Govern han d'incloure l'ensenyament de, com a mínim, una llengua estrangera, amb l'objectiu que els alumnes adquireixin les competències d'escoltar, llegir, conversar, parlar i escriure, d'acord amb el Marc europeu comú de referència per a l'aprenentatge, l'ensenyament i l'avaluació de les llengües.
2. El projecte lingüístic ha de determinar, d'acord amb les prescripcions del Departament, quina llengua estrangera s'imparteix com a primera llengua estrangera i quina, o quines, com a segona.
3. El projecte lingüístic pot determinar els criteris per a impartir continguts curriculars i altres activitats educatives en alguna de les llengües estrangeres. En el primer supòsit, es requereix autorització del Departament.

El coneixement prioritari de les llengües oficials no ha d'impedir la incorporació d'altres llengües en el procés d'ensenyament-aprenentatge de les àrees no lingüístiques. En aquest sentit volem continuar treballant en la consolidació i l'ampliació de l'ús de **l'anglès com a llengua d'ensenyament i d'aprenentatge** en alguna matèria i, per

tant, aquest serà un element -i en alguns casos un requisit indispensable- a tenir en compte en la definició dels perfils professionals dels nous docents. Compromís de tots els docents i de totes les àrees en l'enfortiment de l'expressió i la comprensió oral i escrita.

3. Concreció i desenvolupament dels currículums

D'acord amb la definició i la implementació dels currículums de l'ESO, el centre tindrà en compte:

- Les **competències bàsiques** com a base de treball dels currículums de totes les àrees. Posarem una èmfasi especial en la comprensió lectora, l'expressió escrita, el càlcul, el tractament de les TIC i l'aplicació dels conceptes i models matemàtics en situacions quotidianes.
- L'adequació dels currículums a **les necessitats educatives** de l'alumnat del centre, tenint en compte que les metodologies de treball han de ser **comunes i compartides** per part de l'equip docent i del professorat de totes les àrees.
- La definició d'aquesta manera de treball compromet tot el professorat del centre: el tractament de les competències bàsiques, la concreció dels objectius i criteris d'avaluació formativa i competencial, l'elaboració i l'aplicació de les seqüències didàctiques amb **enfocament globalitzador (UDG)**, l'ampliació progressiva **del treball per projectes (FUP)** i el **tractament de les TIC i les TAC** com a eines bàsiques de treball a l'aula.
- La introducció progressiva **de l'anglès com a llengua instrumental** a les matèries de les àrees no lingüístiques i, sobretot a les àrees de ciències, tecnologia i matemàtiques.
- La **gestió de les emocions**. Des de totes les àrees es treballaran els valors personals i socials, es tindrà en compte la gestió de les emocions i s'ajudarà l'alumnat en la reflexió i la planificació del propi procés d'aprenentatge.
- L'ampliació progressiva del treball **en grups cooperatius** (grups fixos heterogenis) per poder atendre els diferents ritmes, capacitats i habilitats personals. Altres mesures **d'atenció a la diversitat** i de domini oral i escrit de la llengua catalana i, també, de la castellana: els agrupaments flexibles prioritzaran l'atenció a l'alumnat que presenta poc domini de les llengües d'ensenyament-aprenentatge.
- L'aplicació de **l'avaluació reguladora** i la pràctica reflexiva com a pauta de regulació del propi aprenentatge de l'alumnat i d'anàlisi i reflexió sobre la pràctica docent.

Avaluació. D'acord amb l'ORDRE ENS/108/2018, de 4 de juliol, per la qual es determinen el procediment, els documents i els requisits formals del procés d'avaluació a l'educació secundària obligatòria. ([ORDRE ENS/108/2018](#))

4. Valors i objectius per a l'aprenentatge de la convivència

En les finalitats educatives del centre vam definir, específicament, com a valors que ha d'adquirir l'alumnat del centre aquests dos:

CIUTADANIA ACTIVA. Adquirir consciència dels valors personals i socials, així com comprendre la realitat social i participar-hi de manera activa i compromesa d'acord amb les habilitats i els comportaments socials de convivència i de coeducació pròpies d'una societat moderna, plural i democràtica.

GESTIÓ DE LES EMOCIONS. Reflexionar i prendre consciència dels propis sentiments i emocions, identificar-ne les conseqüències per a un mateix i per als altres per tal de controlar les emocions i adquirir les competències necessàries per saber estar amb els altres.

5. La carta de compromís

El document que defineix els compromisos del centre amb les famílies i de les famílies amb el centre, per aquest motiu forma part de la documentació bàsica en el procés de matriculació del nou alumnat. Les famílies de l'alumnat que porta més temps al centre signarà el document de la *Carta de Compromís* en el moment que faci la primera entrevista amb el tutor/a del grup.

El contingut d'aquest document s'adreçarà a la cerca de la relació de les famílies i del centre per mitjà de la informació i de la comunicació constant, per part de les dues parts, com a mesures que assegurin l'educació i la formació de l'alumnat i consolidin la confiança mútua.

COMPROMISOS
<p>PER PART DEL CENTRE</p> <ol style="list-style-type: none"> 1. Informar la família i l'alumne/a dels criteris que s'aplicaran per avaluar el rendiment acadèmic, fer-ne una valoració objectiva i, si escau, explicar a la família els resultats de les avaluacions. 2. Facilitar una formació que contribueixi al desenvolupament integral de la personalitat de l'alumne/a. 3. Vetllar per fer efectius els drets de l'alumne/a en l'àmbit escolar. 4. Informar la família del projecte educatiu i de les normes d'organització i funcionament del centre. 5. Respectar les conviccions religioses, morals i ideològiques de la família i de l'alumne/a. 6. Comunicar a la família les inassistències de l'alumne/a al centre, i qualsevol altra circumstància que sigui rellevant per al seu desenvolupament acadèmic i personal. 7. Informar a les famílies dels actes o actuacions dels seus fills o filles que puguin afectar la convivència al centre i de l'adopció de les mesures correctores. 8. Mantenir comunicació regular amb la família per informar-la de l'evolució acadèmica i personal de l'alumne/a. 9. Atendre en un termini raonable les peticions d'entrevista o de comunicació que formuli la família (s'ha de facilitar en la mesura possible la conciliació de l'horari laboral de la família amb l'horari del centre).
<p>PER PART DE LA FAMÍLIA</p> <ol style="list-style-type: none"> 1. Vetllar perquè el fill o filla compleixi el deure bàsic de l'estudi i d'assistència regular i puntual a les activitats acadèmiques, i també perquè faci les tasques encomanades a casa pel professorat. 2. Ajudar el fill o filla a organitzar el temps d'estudi a casa i a preparar el material per a l'activitat escolar. 3. Adoptar criteris i mesures que puguin afavorir el rendiment escolar del fill o filla. 4. Respectar el caràcter propi del centre i reconèixer l'autoritat del professorat i, més específicament, la de l'equip directiu. 5. Compartir amb el centre l'educació del fill o filla i desenvolupar i afavorir les complicitats que són necessàries per aplicar el projecte educatiu del centre. 6. Respectar les conviccions religioses, morals i ideològiques del col·lectiu de persones que formen el centre. 7. Instar el fill o filla a respectar les normes específiques de funcionament del centre, en particular, les que afecten la convivència escolar i el desenvolupament normal de les classes. 8. Adreçar-se directament al centre per contrastar les discrepàncies, coincidències o suggeriments en relació amb l'aplicació del projecte educatiu en la formació del fill o filla. 9. Facilitar al centre les informacions del fill o filla que siguin rellevants per al procés d'aprenentatge. 10. Atendre en un termini raonable les peticions d'entrevista o de comunicació que formuli el centre.

B. ÀMBIT ORGANITZATIU

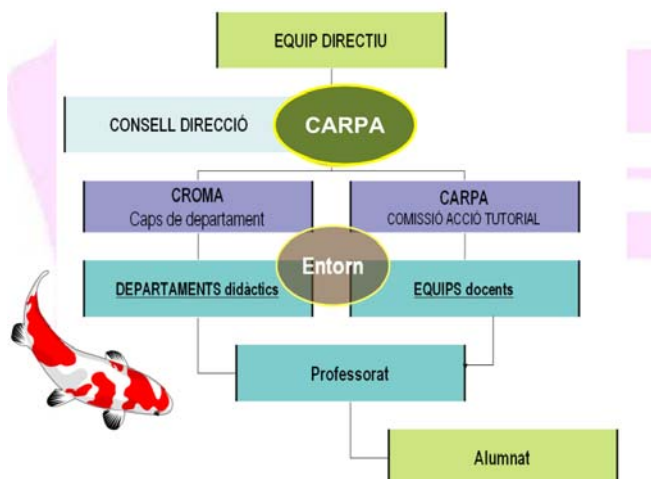
1. Criteris que defineixen l'estructura organitzativa pròpia
2. Elements organitzatius
3. Criteris que han d'orientar les mesures organitzatives
 - i. La participació
4. Normes d'organització i funcionament del centre (NOFC)

1. Criteris d'estructura organitzativa pròpia

Article 98
Àmbit de l'autonomia organitzativa
 1. Els centres que presten el Servei d'Educació de Catalunya exerceixen l'autonomia organitzativa per mitjà d'una estructura organitzativa pròpia i de les normes d'organització i funcionament.
 2. Les decisions sobre l'organització i el funcionament dels centres que presten el Servei d'Educació de Catalunya s'han d'ajustar als principis d'eficàcia i d'eficiència i s'han d'orientar a garantir el dret a una educació de qualitat a tots els alumnes, en aplicació del projecte educatiu i dels objectius generals de l'educació, i en aplicació, si escau, dels acords de coresponsabilitat a què fa referència l'article 92.
 3. En els centres públics, correspon a la direcció de cada centre, d'acord amb les competències dels òrgans de govern, impulsar i adoptar mesures per a millorar l'estructura organitzativa del centre, en el marc de les disposicions reglamentàries aplicables.

Els criteris d'organització i de funcionament del centre s'han d'ajustar als principis d'eficàcia i d'eficiència (LEC. Art 98.2) i s'han d'orientar a garantir el dret a una educació de qualitat.

Amb aquest objectiu, l'estructura organitzativa de l'institut tindrà en compte els diferents col·lectius i els aspectes que cal potenciar, millorar o afavorir:



COL-LECTIU	ASPECTES
PROFESSORAT	Desenvolupament de la tasca docent -la coherència del treball docent, - el rigor i la qualitat del treball de les diferents àrees - el seguiment i tutorització de l'alumnat El compromís i la responsabilització del personal
PAS	-el lideratge distribuït -la planificació, seguiment i retiment de comptes La participació i la implicació del personal del centre
ALUMNAT	Millora de l'aprenentatge i dels resultats educatius -l'atenció a la diversitat -agrupaments de nivell -grups flexibles -la tutoria Convivència i cohesió social -la bona convivència -l'acollida.
FAMÍLIES	Participació i implicació en la vida del centre Canals de comunicació àgils i eficients

L'organització dels òrgans de participació, de les coordinacions i dels grups de treball es desenvolupen en les NOFC del centre. L'organització inclou:

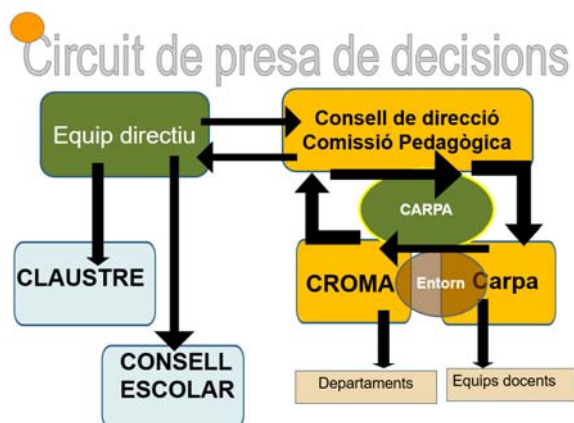
- Consell escolar
- Equip directiu
- Claustre
- Consell de direcció
- Comissió pedagògica i departaments didàctics.
- Comissió d'acció tutorial (CAT) i equips docents
- Coordinacions i tutories tècniques
- Comissions d'atenció a l'alumnat
- Comissió de convivència
- Grups de treball

En el moment de prendre les decisions i/o d'aprovar les línies de treball a seguir ho hem fet d'acord amb el circuit establert, amb la intenció d'assegurar que la informació arriba a tothom i que hi ha consens en el moment de la presa de decisions.

En aquests moments, hem aconseguit una consolidació de les tasques i funcions de cadascun dels òrgans.

El Claustre de professorat, com a òrgan de participació del professorat en el control i la gestió de l'acció educativa, és l'encarregat del debat i de l'aprovació dels temes curriculars i educatius.

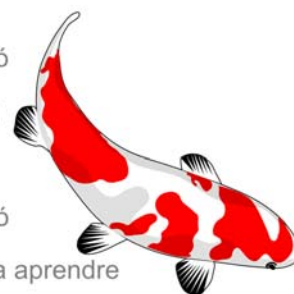
El Consell escolar, com a òrgan col·legiat de participació de la comunitat escolar en el govern del centre, exerceix les seves funcions d'acord amb l'Art. 148.3 de la LEC.



El Consell de direcció. Des del curs 2011-12, hem incorporat un altre òrgan de participació per aprofundir en la pràctica del lideratge distribuït com és el **Consell de direcció**. Les funcions que té són, per una banda, assessorar l'equip directiu en el debat i la presa de decisions i, per una altra banda, té l'encàrrec de pensar, de dissenyar, d'impulsar i d'avaluar la renovació pedagògica, bo i marcant les línies de treball i la temporització del procés d'implementació definits en la PGA.

Amb l'entrada del centre a la xarxa educativa d'Escola Nova 21 (EN21), hem ampliat el Consell de direcció amb el grup impulsor d'EN21. A les propostes educatives i d'impuls a la innovació i a la transformació del centre els hem donat el nom, suggerent i explicatiu, de **CARPA**. Amb aquest acrònim definim la nostra idea d'innovació i donem valor a l'esforç i a la perseverança que necessita l'estudi i l'aprenentatge (segons la cultura xinesa això és el que significa un peix com la carpa).

Cooperació
Autonomia
Reflexió
Participació
Aprendre a aprendre



ENTORN. La Comissió d'entorn i d'imatge del centre té l'encàrrec de vetllar per tal que les activitats complementàries del centre (activitats no lligades específicament ni a les àrees ni a les festes ni a les celebracions específiques) i la col·laboració amb entitats externes tinguin sempre un marcat caràcter educatiu, transversal, interdisciplinari i

globalitzador que permetin ésser incloses en els projectes de cada curs i/o nivell amb la intenció d'afavorir l'aprenentatge significatiu, la creació de valors i el compromís social, d'acord amb les finalitats educatives i la visió de centre

Projecte de convivència

D'acord amb la [Resolució ENS/585/2017](#), de 17 de març, per la qual s'estableix l'elaboració i la implementació del [Projecte de convivència](#) en els centres educatius dins el marc del Projecte educatiu de centre, els centres educatius del Servei d'Educació de Catalunya han de tenir implementat el Projecte de convivència en el marc del seu Projecte educatiu, com a molt tard, el març de 2020.

Objectius:

Assegurar i garantir la participació, la implicació i el compromís de tota la comunitat escolar.
 Ajudar cada alumne a relacionar-se amb si mateix, amb els altres i amb el món.
 Potenciar l'equitat i el respecte a la diversitat de l'alumnat en un marc de valors compartits.
 Fomentar la mediació escolar i la cultura del diàleg com a eina bàsica en la gestió del conflicte.
 Fomentar una cultura de la pau i la no-violència, juntament amb els valors que fan possible preservar i enriquir la vida de totes les persones.

La comissió de convivència del centre està formada per:

- Cap d'Estudis.
- Un membre del sector alumnat.
- Un membre del sector famílies.
- Un membre del sector professorat.
- La Tècnica d'Integració Social del centre.

CoMARCA. Pel que fa a la convivència, el centre, sempre, ha tingut molt clar que, per a poder ensenyar i per a poder aprendre, cal gaudir d'un bon clima de **convivència**, per aquesta raó, es va crear la comissió de convivència, altrament dita CoMARCA, **Comissió de Mediació, Actuació i Resolució de Conflictes de l'Alumnat**. Tota la comunitat educativa en coneix la seva existència i en valora la seva importància i necessitat. Sota la direcció del cap d'estudis, la CoMARCA, és l'encarregada d'intervenir quan es produeixen conflictes, de promoure campanyes per a la millora de la convivència, de formar l'alumnat mediador i de totes les altres actuacions relacionades amb la creació d'espais per a la bona convivència i l'estudi.

2. Elements organitzatius

Grups. El centre té 2 línies d'ESO i 1 de Batxillerat. Els alumnes es distribueixen entre el grup A i el B.

Espais. Tots els espais del centre són espai d'aprenentatge: les aules, els passadissos, el pati i les altres zones i instal·lacions del recinte escolar.

Horaris. Organització horària singular, això significa que l'alumnat fa tot el seu horari lectiu dins de la jornada de matí. Comencen les classes a les 8,00h i les acaben a les 14,40h. amb un esbarjo a les 10,30h. i un descans de deu minuts a les 12,30h.

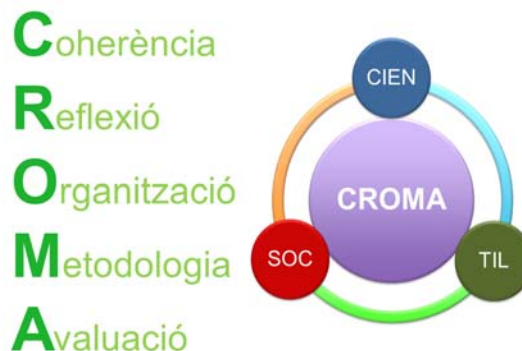
Plantilla i nombre de professorat.

3. Criteris que han d'orientar les mesures organitzatives

El criteri principal que condiona, defineix i modifica l'organització del centre és el model educatiu que volem portar a terme. Per tant, l'organització del centre està subjecta a la voluntat de donar resposta educativa a la personalització de l'aprenentatge de l'alumnat.

Organització docent. Els criteris d'organització docent, d'entrada, els marquen dos aspectes: l'especialització docent amb la pertinença a un departament didàctic determinat (CROMA) i la ubicació en un o més equips docents (Carpa).

CROMA. Els 3 departaments didàctics tenen l'encàrrec, definit des de la Comissió pedagògica i/o Consell de Direcció, d'ésser els impulsors de les millores en el procés d'ensenyament, per aquest motiu, dins del seu Pla de treball, inclouen la implementació i generalització de **l'enfocament globalitzador** de la presentació dels continguts (Pauta-2) i de l'aplicació de **l'avaluació reguladora** d'acord amb els criteris i les característiques de l'avaluació del procés d'aprenentatge de l'alumnat (Pauta-3). Els departaments didàctics han de treballar pensant en l'alumnat, donant coherència a la pràctica docent, reflexionant sobre allò que fa cadascú a l'aula, organitzant els continguts curriculars amb rigor, fent servir les metodologies convingudes i avaluant tot el procés d'aplicació i els resultats obtinguts. Els 3 departaments o CROMA són:



- CROMA-CIEN. Inclou les àrees de matemàtiques, tecnologies, física i química i biologia i geologia.
- CROMA-SOC. Inclou les àrees de geografia i història, filosofia, religió, música, visual i plàstica i educació física.
- CROMA-TIL. Inclou les àrees de llengua catalana i literatura, llengua castellana i literatura, llengües estrangeres (anglès i francès) i clàssiques.

Carpa. Entenem com a **equip docent**, el grup de professors/es que imparteixen classe a un grup determinat. Cada equip docent és liderat i presidit pel tutor/a del grup. Els equips docents tenen l'encàrrec, definit des de la Comissió d'acció tutorial, de ser els impulsors de les millores en el procés d'aprenentatge, per aquest motiu, dins del seu Pla de treball, fomenten que



l'organització social de l'aula afavoreixi **el treball cooperatiu**, la inclusió i el reconeixement i valoració de les intel·ligències múltiples pròpies i personals de cada alumne (Pauta-1). El professorat-tutor lidera l'equip docent i promou les activitats d'avaluació, l'aplicació dels diaris de classe i l'ús de l'agenda com a eina de planificació, de seguiment i d'autoavaluació de l'alumnat. **L'Àgora** ha d'esdevenir l'espai d'expressió, de reflexió i de compromís tant a títol personal i com de grup.

Organització alumnat. L'alumnat s'organitza per cursos i grups. Els grups poden ser homogenis i/o heterogenis en funció de les necessitats educatives que calgui cobrir cada curs acadèmic.

Aquestes necessitats responen, en termes generals, al domini o no de la llengua catalana i castellana, a la diversitat dins d'un mateix curs i/o a l'atenció d'alumnat amb mancances o poca motivació acadèmica.

Dins de l'aula, l'organització respon a les diferents metodologies i activitats, pot ser treball en gran grup, treball individual o per parelles i en grups de treball cooperatiu (grups fixos heterogenis).

Horari marc del centre. **Organització horària singular**, això significa que l'alumnat fa tot el seu horari lectiu dins de la jornada de matí. Comencen les classes a les 8,00h i les acaben a les 14,40h. amb un esbarjo de mitja hora, a les 10,30h, i un descans de deu minuts, a les 12,30h.

Aquesta organització, que ha estat aprovada pel consell escolar i valorada positivament i autoritzada pel CEB, té vigència per al curs actual i, en finalitzar el curs, cal analitzar i avaluar-ne la seva aplicació.

Dins de l'horari lectiu, incloem **activitats musicals**, això fa que un dia a la setmana els mòdols horaris siguin de 50 minuts i ens permetin incloure un espai extra de música, el marc horari de les activitats lectives el que detallem a continuació:

Horari	dl	dt	dc		dj	dv	Horari
8 - 9	1	2	8 - 8,50	3	4	5	8 - 9
9 - 10	6	7	8,50 - 9,40	8a	9	10	9 - 10
			9,40-10,30	8b			
10-10,30	Pati -1		10,30-11	Pati-1	Pati-1		10-10,30
10,30 - 11,30	11	12	11-12	13	14	15	10,30 - 11,30
11,30 - 12,30	16	17	12-12,50	18	19	20	11,30 - 12,30
					Pati-2		
12,30-12,40	Pati -2		12,50-13	Pati-2	24	25	12,30-12,40
12,40 - 13,40	21	22	13-13,50	23	24	25	12,40 - 13,40
13,40 - 14,40	26	27	13,50-14,40	28			

Allò que marca i defineix l'organització de l'alumnat és el propi procés educatiu i la personalització de l'aprenentatge, és a dir, a partir del 2014-15, la creació i l'aplicació generalitzada de les **metodologies d'enfocament globalitzat** a totes les àrees i nivells de l'ESO, per part de tot el professorat, i les diferents **formes d'organització social de l'aula**:

Programació, eines i metodologia	Nivell	Organització social de l'aula
Unitat didàctica Globalitzada (UDG). Programació base de totes les àrees i nivells educatius que permet situar en context els aprenentatges proposats. Presentació de situacions properes a la realitat per motivar l'alumnat envers uns aprenentatges que l'han d'ajudar a entendre i actuar en el món real. <i>Per ex.</i> respondre, des del vessant	1r, 2n, 3r i 4t	Segons el moments: <ul style="list-style-type: none"> • Grup tutoria. 27/28al. grup • Grups flexibles. De 2 grups se'n fan 3, amb ràtio més reduïda i distribuïts en 3 aules. (matemàtiques, llengües, etc.).

Programació, eines i metodologia	Nivell	Organització social de l'aula
científic i mediambiental, la pregunta "L'aigua és sempre font de vida?" Programacions convencionals o altres activitats tècniques d'àrea i de tutoria		<ul style="list-style-type: none"> Grups cooperatius. Organització definida per la formació de grups de treball amb rols assignats a cada alumne.
Projectes transversals (FUP) A 1r i a 2n d'ESO, projectes no vinculats a cap àrea específica que ocupen una franja de 4 a 6h setmanals. Temes: ús de les eines TIC/TAC, aprenentatge de treball en equip i temes generals. (Exemple ² : <i>Millorant l'habitat dels animals del zoo</i>)	1r i 2n	Doble i simultània organització: <ul style="list-style-type: none"> Aula 2x1. Permet la unió de 2 grups de 27al. en 1 de sol espai, amb 54 alumnes i 3 o 4 professors/es (1r, 2n i 3r). Grups cooperatius. Organització definida per la formació de grups de treball amb rols assignats a cada alumne (1r, 2n i 3r).
Projectes interdisciplinaris (UDGi) A 3r d'ESO, dues franges de projectes interdisciplinaris vinculats a les àrees: TEC, Bio-Geo, F/Q i CS. Franja de 8h/setmanals Català, castellà i clàssiques. Franja de 6h/setmanals	3r	<ul style="list-style-type: none"> Grups cooperatius. Organització definida per la formació de grups de treball amb rols assignats a cada alumne (1r, 2n i 3r).
Tòpics. Activitats internivell, transversals i no-curriculars per a donar resposta a les diferents capacitats, motivacions i interessos individuals: robòtica, teatre, gamificació, mediació, esports, orquestra, etc.	Barreja de 1r, 2n i 3r	Grups de 14-16 alumnes barrejats entre 1r, 2n i 3r d'ESO que fan 2h d'activitats transversals i no-curriculars setmanals.
Avaluació reguladora (AR). Eines de reflexió constant sobre el procés d'aprenentatge de l'alumnat, com a pràctica d'autoavaluació i de compromís de millora personal, com a eina de feedback positiu i com a autoreflexió sobre la pràctica docent (diaris, rúbriques, KPSI, etc.) .	1r, 2n, 3r i 4t	Grups cooperatius. Co-avaluació i/o avaluació del grup. Individual. Autoavaluació del propi procés d'aprenentatge.
Projecte de Música. El cant i la creació artísticomusical com a element de formació integral i com a reforç i domini de la llengua catalana i les altres llengües d'ensenyament i d'aprenentatge.	1r, 2n, 3r i 4t	Gran grup. Tot el grup classe ha de ser capaç de donar resposta a un repte col·lectiu. Individual. Participació i compromís

Organització d'activitats complementàries. Les activitats complementàries són de diversos tipus:

- Activitats de tutoria o de convivència
- Activitats vinculades a una o diverses matèries
- Activitats transversals: reunions de delegats de curs, mediació escolar, aprenentatge i serveis, voluntariat, campanyes de promoció de la convivència, etc.
- Activitats i celebracions de centre: Sant Jordi, finals de trimestre i de curs, celebracions de promoció o de benvinguda de l'alumnat, etc.

² Projecte amb el Zoo de BCN. [Programa de Catalunya Ràdio. Bloc de Mestres. 30-03-2017](#)

4. Normes d'organització i funcionament

Les normes d'organització i funcionament estan recollides en un document específic i concreten els següents aspectes:

1. Els criteris organitzatius
2. Els criteris i mecanismes pedagògics
3. Els procediments
4. Altres elements d'organització i funcionament
5. La participació de la comunitat escolar
6. Les normes de convivència

C.- ÀMBIT DE GESTIÓ DE RECURSOS

- | |
|-----------------------|
| 1. Gestió de personal |
| 2. Gestió econòmica |

Article 99

Autonomia de gestió

1. La gestió dels centres públics és responsabilitat de la direcció de cada centre i l'autonomia comprèn, amb les limitacions aplicables en cada cas:

- La gestió del professorat, del personal d'atenció educativa i del personal d'administració i serveis.
- L'adquisició i la contractació de béns i serveis.
- La distribució i l'ús dels recursos econòmics del centre.
- El manteniment i el millorament de les instal·lacions del centre, en el cas dels centres que imparteixen educació secundària.
- L'obtenció, o l'acceptació, si escau, de recursos econòmics i materials addicionals.

2. El Govern pot establir un sistema de provisió de llocs de treball i de direcció de caràcter extraordinari, tal com determina l'article 124.

3. La gestió dels centres privats sostinguts amb fons públics correspon a llurs titulars, sense cap altra restricció que les establertes amb caràcter general per la legislació educativa i laboral i les que deriven de les finalitats i els principis que regeixen el sistema educatiu i el Servei d'Educació de Catalunya.

1. Gestió de personal

Professorat: perfils professionals. De manera progressiva, i sempre que hi hagi vacant, caldrà implementar la descripció d'alguns nous llocs de treball orientats cap a les noves metodologies pedagògiques (enfocament globalitzat), cap a l'ús i l'aplicació de les TIC, cap al tractament de la diversitat i cap a l'aprenentatge de segones llengües que compleixin requisits addicionals de titulació o de capacitació professional docent. El criteri del centre es concreta d'acord amb la prioritització de les necessitats següent:

- professorat de l'àrea científica, matemàtica i/o tècnica amb coneixement i domini de l'anglès,
- professorat de qualsevol àrea que conegui i domini (per formació, per experiència o per interès) les metodologies innovadores, globalitzadores i de treball en grup cooperatiu,
- professorat de qualsevol àrea que conegui i domini l'ús didàctic de les tecnologies de la informació i la comunicació i les TAC,
- professorat específic per a l'atenció a la diversitat d'alumnat amb necessitats educatives específiques (àrees instrumentals, coneixement de la llengua, àrees manipulatives i/o preprofessionals, etc.),
- I, en tots els casos, es valorarà que el professorat tingui domini de les TIC, domini de l'anglès i domini de les metodologies amb enfocament globalitzat.

PROPOSTES DE PERFILS PROFESSIONALS

Per al curs 2016-17, i amb la intenció d'anar enfortint la línia pedagògica del centre, fem descripció de dos llocs de treball docent específic amb perfil professional de metodologies amb enfocament globalitzat, les dues vacants són:

- Geografia i història
- Llengua anglesa

Per al curs 2017-18, mantenim els dos mateixos llocs de treball docent específic amb perfil professional de metodologies amb enfocament globalitzat, les dues vacants són:

- **Llengua anglesa** (coberta provisionalment)
- **Geografia i història** (convertida en plaça ordinària per manca de candidat/a)

Per al curs 2018-19, en el CE del 16 de maig de 2018, marquem la continuïtat del perfils anteriors i fem la descripció dels nous llocs de treball específics amb perfil professional especificats en la graella següent.

Per al curs 2019-20, en el CE del 2 d'abril de 2019, marquem la continuïtat del perfils anteriors i fem la descripció dels nous llocs de treball específics amb perfil professional següent:

PERFIL	Curs de definició	Àrees	Observacions
EGI	2016-17	ANGLÈS GEO-HA	Coberta (provisional) Coberta (provisional)
	2017-18	CATALÀ BIO_GEO	Coberta (provisional) Coberta (provisional)
AICLE	2017-18	BIO-GEO MATEMÀTIQUES MATEMÀTIQUES FÍSICA I QUÍMICA	Coberta (provisional) Coberta (provisional) Coberta (provisional) Coberta (provisional)
DIVERSITAT	2017-18	ORIENTACIÓ	Coberta (provisional)
	2018-19	MATEMÀTIQUES FILOSOFIA	
DIGITAL	2017-18	TECNOLOGIA*	(de moment no és possible)

NOTES:

- Es publicaran, per al curs 2019-20, tants perfils com siguin possibles d'acord amb la plantilla final i d'acord amb el nombre de vacants que el Departament d'Ensenyament ens permeti perfilar.
- *La plaça de Tecnologies no queda clar que, per raons de plantilla a mig termini, convingui definir-la amb perfil "digital docent".
- Mentre sigui possible, pel fet de ser centre de màxima complexitat (CMC), traurem totes les vacants a concurs-entrevista per ser cobertes per professionals que responguin al perfil i a les necessitats del centre

El personal d'administració i serveis (PAS) del centre forma part dels professionals de l'institut que tenen contacte i relació directa amb l'alumnat i les seves famílies, per tant, han de conèixer la línia pedagògica de treball i les activitats que es desenvolupen i han de participar de manera activa i coordinada en l'atenció dels usuaris.

Tècnic/a d'integració social. La persona encarregada de la **integració social (TIS)** dependrà orgànicament del/a secretari/ària del centre i funcionalment de la coordinador/a pedagògic/a (i/o cap d'estudis). S'encarrega de fer:

- Seguiment, atenció i control de l'alumnat absentista
- Seguiment i control de la puntualitat
- Seguiment i atenció de l'alumnat en risc de marginació social
- Seguiment en temes d'assessorament acadèmicoprofessional
- Acompanyament del professorat en les sortides escolar

Article 102

Exercici de l'autonomia en matèria de gestió de personal

1. Els centres públics, en els termes establerts pel títol VIII, disposen d'un conjunt de docents i de professionals d'atenció educativa que formen l'equip de suport al desenvolupament del projecte educatiu del centre.
2. La direcció de cada centre públic pot proposar al Departament, en funció de les necessitats derivades del projecte educatiu i concretades en el projecte de direcció del centre, llocs docents per als quals sigui necessari el compliment de requisits addicionals de titulació o de capacitat professional docent.

3. L'Administració educativa fixa la plantilla de personal de cada centre públic a proposta de la direcció del centre.
4. La direcció de cada centre públic està habilitada per a intervenir en l'avaluació de l'activitat docent i de gestió del personal del centre. El Departament ha d'establir els procediments i criteris d'aquesta intervenció i els efectes de l'avaluació i ha de garantir els drets d'informació i audiència del personal afectat.

2. Gestió econòmica

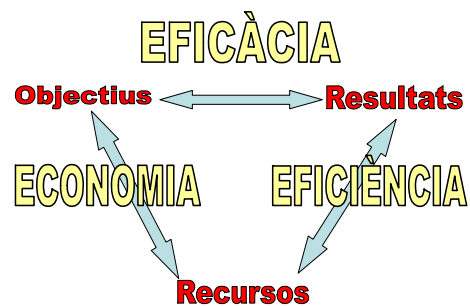
La gestió econòmica ha de tenir com a objectiu bàsic l'eficàcia i l'eficiència. L'optimització i la racionalització dels recursos econòmics i la transparència de la gestió han de ser els principis que guïïn la política econòmica del centre.

La liquidació i el pressupost del centre han de respondre, en primer lloc, a les necessitats de manteniment, neteja i funcionament i, en segon lloc, a la prioritització dels plans i projectes de centre.

La cerca de recursos procedents de convenis de cessió d'espais i dels plans i projectes és també una important línia de treball.

El pressupost del centre inclourà els objectius i els valors de la institució i definirà les partides econòmiques d'acord amb les línies estratègiques i les actuacions definides en la programació anual.

La liquidació anual donarà resposta als plans i projectes de centre definits en el pressupost.



Caldrà treballar des dels diferents àmbits d'actuació, de coordinació i de gestió del centre per tal d'incorporar en els diferents plans, programes i projectes el pressupost i la memòria econòmica pertinent.

III.- AVALUACIÓ I RETIMENT DE COMPTES

- | |
|---|
| <ol style="list-style-type: none"> 1. Avaluació interna. Indicadors de progrés 2. Criteris i procediments d'avaluació |
|---|

1. Avaluació interna. Indicadors de progrés

L'avaluació ha de formar part de la cultura de centre i, per tant, qualsevol de les activitats que es realitzin han de definir clarament allò que pretenen aconseguir (objectiu de millora proposat) i, en finalitzar i/o durant el procés, caldrà comprovar el grau d'assoliment i les propostes de continuïtat o de millora.

Els documents o àmbits de treball a partir dels quals fem el seguiment del progrés dels processos són:

- Les memòries anuals dels plans i projectes són les que recolliran els resultats dels indicadors de progrés.
 - Coordinacions: TIC, Riscos laborals, etc.
 - Departaments didàctics (macrodepartaments)
 - Acció tutorial
 - Innovació educativa
 - Projecte musical
- La PGA (programació general anual) marcarà les millores que cal aconseguir cada curs escolar d'acord amb els resultats obtinguts.
- Indicadors de l'ACDE (i Projecte de direcció)

Els documents a partir dels quals fem el seguiment dels resultats acadèmics i de cohesió són:

- ACTES. Resultats de les avaluacions finals i promoció de curs
- Proves de contrast
- Indicadors de sistema
- Proves diagnòstiques de 3r d'ESO
- Proves de 4t d'ESO
- Proves de selectivitat
- Dades de matriculació
- Dades de convivència i d'absentisme

2. Criteris i procediments d'avaluació

En el claustre de final curs es presenten, per part del professorat responsable, les memòries de tots els plans de treball elaborats al llarg del curs.

El recull d'aquests documents formen part de la memòria avaluadora del centre i es presenten al Consell Escolar final.

Els resultats educatius i de convivència formen part de la memòria anual de l'ACDE i del Projecte de direcció.

IV.- LA PROJECCIÓ EXTERNA I L'ATENCIÓ A L'USUARI

- | |
|--|
| <ol style="list-style-type: none"> 1. Principis de servei i d'atenció al públic 2. Relacions amb institucions públiques 3. Relacions amb altres centres escolars 4. Relacions amb empreses |
|--|

1. Principis de servei i d'atenció al públic

(en construcció)

2. Relacions amb institucions públiques

Les institucions públiques amb les quals ens relacionem són totes aquelles que tenen a veure orgànicament i funcionalment amb un centre públic, com són:

- CEB. Consorci d'Educació de Barcelona i el Departament d'Ensenyament
- El districte i les entitats associades o vinculades
- Els serveis educatius de Ciutat Vella: CRP, EAP, etc.

Departament d'educació	Conseller/a: () Via Augusta, 202-226 Tel 93 400 69 00 08021-BCN
Consorci d'educació CEB	President: Sr. Lluís Baulenas Vicepresidenta: Ima. Sra. Laia Ortiz Gerent: Sra. Mercè Massa Plaça d'Urquinaona, 6 Tel 93 551 10 00 Fax 93 554 25 25 08010-BCN www.edubcn.cat Inspecció del centre: Sra. Mercè Berengueras Plaça d'Urquinaona, 6, 3a Tel 93 551 10 00
IMEB Institut Municipal d'Educació	Plaça d'Espanya, 5 Tel 93 402 35 92 08014- Barcelona

Seu del districte	Regidora del Districte. Ima. Sra. Gala Pin Plaça del Bonsuccés, 3 C. Ramelleres, 17 Tel 93 291 61 00
CRP de Ciutat Vella	Directora: Sra. Blanca Baigés Placeta del Pi, 2 Tel 93 301 55 30 Fax 93 318 32 73 http://www.xtec.cat/crp-ciutatvella crp-ciutatvella@serveis.xtec.cat
EAP	Sr. Miquel Torrico Sra. Sandra Soriano Placeta del Pi, 2 Tel 93 301 55 30 Fax 93 318 32 73 a8900247@serveis.xtec.cat

3. Relacions amb altres centres escolars

Formem part de la **Xarxa 0-18** dels barris de Sant Pere, Santa Caterina i La Ribera-Gòtic creada el curs 2000-01. L'any 2008 vam obtenir el Premi Catalunya d'Educació per la tasca de coordinació educativa entre els nou centres que conformem la Xarxa 0-18. (<http://xarxa018-1.edubcn.cat/xarxa018.htm>)



Premi
Catalunya
d'Educació
2008

Les direccions dels centres ens trobem periòdicament i organitzem les activitats de coordinació entre centres i aquelles actuacions adreçades a la promoció, la informació i la campanya de matriculació.

EBM	ESCOLES	INSTITUTS
Carabassa Tel 93 343 51 06 a8068771@xtec.cat	ESC Baixeras Tel 93 310 52 95 a8001595@centres.xtec.cat	INS Pau Claris Tel 933208078 a8052608@xtec.cat
	ESC Cervantes Tel 93 268 20 50 ceipcervantes-cvella@centres.xtec.cat	
Portal Nou Tel 93 310 18 07 eei-portalnou@xtec.cat	ESC EI Parc Tel 93 319 58 47 a8001601@centres.xtec.cat	INS Verdaguer Tel 93 319 57 33 iesverdaguer@xtec.cat
	ESC Pere Vila Tel 93 309 94 17 a8001790@centres.xtec.cat	
Puigmal Tel 93 310 18 97 eei-puigmal@xtec.cat		

3.1. Adscripció. Coordinació primària –secundària

La relació d'escoles de primària adscrites a l'institut són les que detallem a continuació:

ESC Pere Vila Tel 93 309 94 17 a8001790@centres.xtec.cat Pg. de Lluís Companys, 18 08018- Barcelona	ESC Cervantes Tel 93 268 20 50 ceipcervantes-cvella@centres.xtec.cat C. de St. Pere Més Baix, 31 08003- Barcelona	ESC Baixeras Tel 93 310 52 95 a8001595@centres.xtec.cat Via Laietana, 11 08003- Barcelona
ESC El Parc Tel 93 319 58 47 a8001601@centres.xtec.cat Pg. de la Circumval·lació, 5 08003-Barcelona	ESC Fort Pienc Tel 93 246 29 99 a8052657@xtec.cat C. d'Alí Bey, 75 08013- Barcelona	
ESC Carlit Tel 932 65 22 22 Tel. 93 265 22 22 a8043814@xtec.cat C. de Roger de Flor, 162 08013-Barcelona	ESC dels Encants Tel 932 31 73 33 C. del Consell de Cent, 558-560 08013-Barcelona	

3.2. Projectes intercentres

Amb l'ESC Pere Vila treballem de manera pròxima, constant i coordinada per tal d'anar enfortint la relació i la col·laboració personal i acadèmica que ens ha d'ajudar a definir el nostre projecte comú com a centre integrat (3 a 18 anys). Compartim serveis i instal·lacions i, també, esdeveniments, celebracions i la realització d'actes i activitats concretes: projecte musical, padrins de lectura, hort escolar, coordinació entre àrees, etc.

4. Relacions amb empreses

Des del centre, i amb la intenció de conèixer i de poder aprendre de les empreses i de les diverses institucions pròximes, es cerquen contactes que afavoreixin tant la millora de l'aprenentatge de l'alumnat, com l'aprofitament de recursos de l'entorn, com la generació de recursos humans, materials i/o econòmics. En aquest sentit:

- Aprenentatge
 - Formació i assessorament del professorat: Institut ESCALAE
 - Valors i convivència: espais i institucions on fer activitats d'Aprenentatge i serveis: Vigatans i ENDESA
- Aprofitament de recursos:
 - Col·laboració amb entitats del barri, museus i altres organismes
 - Escola de música i JPC: projecte musical del centre
- Generació de recursos:
 - Convenis de pràctiques provinents d'instituts o d'altres centres concertats que fan estudis professionals TIC
 - Convenis de cessió d'espais per tal de generar recursos econòmics permetin dur a terme els projectes de centre